

Nekazaritza Elikagaien Behatokia

Observatorio del Sector Agroalimentario Vasco

2011ko URRIAREN 12tik 26ra BITARTE
PERIODO DEL 12 al 26 DE OCTUBRE DE 2011

- **PRECIOS Y MERCADOS AGRÍCOLAS.** Durante la última quincena, en las lonjas estatales, se han mantenido las cotizaciones en la mayoría de los productos de importancia en el País Vasco, excepto en el vacuno y los huevos que suben ligeramente y en el pollo y el gordo que caen. A destacar los bajos precios que se registran en patata y en hortalizas.

Los precios de los cereales registraron subidas generalizadas en los principales mercados internacionales durante la pasada semana, mientras que las oleaginosas apuntaron recortes gracias a las condiciones climatológicas favorables en Sudamérica.

- **MERCADOS AGRARIOS.** La Comisión Europea ha presentado sus previsiones a corto plazo (2011 y 2012) sobre los principales mercados agrarios. De acuerdo a dicho informe, se prevé una situación ajustada en el mercado de los cereales (con una producción de 275 millones de toneladas) y un aumento de la producción de leche (hasta situarse en torno a los 151 millones de toneladas) y del conjunto de las carnes.
- **REFORMA DE LA PAC.** El pasado 12 de octubre se publicaron los borradores de propuesta de Reforma de la PAC, que coinciden en gran medida con las *filtraciones* que aparecieron de los mismos poco antes de su publicación.

Definitivamente se propone cambiar el actual sistema de reparto de ayudas directas, si bien se descarta la aplicación de una tasa plana para toda la UE. Se abandona definitivamente el sistema de Pago Único basado en referencias históricas sustituyéndose por un pago de base fijado por hectárea. Esta ayuda irá acompañada de una serie de pagos adicionales, siendo el más importante el componente ecológico, al que se destina el 30% del presupuesto total para ayudas directas.

Se considera agricultor activo aquel que recibe en ayudas directas un montante superior al 5% de sus ingresos totales procedentes de actividades no agrarias o a quienes ejerzan en sus superficies agrícolas una actividad mínima.

En cuanto al Reglamento de la OCM única se han registrado pocos cambios respecto a lo ya conocido. Se mantienen, como red de seguridad, un régimen residual de intervención pública y de almacenamiento privado. Asimismo, se propone la supresión del régimen de cuotas en el sector del azúcar y de la leche de vaca y la eliminación de los derechos de plantación del viñedo.

En cuanto a la política de desarrollo rural destaca el cambio de planteamiento, sustituyéndose los ejes actuales por prioridades comunitarias. No obstante, en el fondo las variaciones son limitadas. Entre las prioridades destaca el reforzamiento del peso de los agricultores en la cadena alimentaria. La propuesta refleja la posibilidad de aplicar subprogramas y la inclusión de políticas de gestión de riesgos dentro del segundo pilar cofinanciadas con fondos comunitarios.

- **INDUSTRIA DE LA ALIMENTACIÓN Y BEBIDAS.** En el presente informe se analiza la evolución y representatividad del Subsector Cárnico en la Comunidad Autónoma Vasca. (Periodo 2000-2009).

**KLIMA, LURRA ETA LAROREEN BILAKAERA
CLIMA, SUELO Y EVOLUCIÓN DE LOS CULTIVOS**

KLIMA ETA LURRA / CLIMA Y SUELO	ZONA CANTÁBRICA	COMARCAS INTERIOR
LLUVIA (Inferior a normal, normal o superior a normal)	INFERIOR	INFERIOR
TEMPERATURA (Inferior a normal, normal o superior a normal)	SUPERIOR	SUPERIOR
- Influencia sobre los cultivos (Beneficiosa, Nula, Perjudicial)	NULA	NULA
SUELO (Muy seco, seco, normal, húmedo, muy húmedo)	SECO	SECO

LANDAN GARATUTAKO GOLDAKETAK / LABORES DESARROLLADAS EN EL CAMPO

La ausencia de precipitaciones significativas sigue siendo la nota predominante durante el mes de octubre. Durante la primera semana del período comprendido entre los días 11 y 24 de octubre, continuó la climatología veraniega, con predominio de sol y temperaturas medias superiores a las medias históricas de esta época. La segunda semana, se han alternado los días despejados y los nublados. Los días 19 y 23 distintas borrascas dejaron alguna precipitación en el territorio, agua que sigue siendo insuficiente para el desarrollo óptimo del campo en la Comunidad Autónoma.

A pesar de que la falta de humedad en el suelo no proporcione las condiciones adecuadas para la siembra, dadas las fechas en las que nos encontramos, se ha comenzado con la siembra de los cultivos alternativos de secano como las habas y la colza. También se ha iniciado la siembra de la avena, que se está realizando no en las mejores condiciones.

En la mitad norte de la Comunidad y en las zonas montañosas, aunque las lluvias caídas a lo largo de la última quincena siguen siendo escasas, han sido bien recibidas, y a pesar de que la oferta vegetativa de los prados y pastizales es bastante justa, han permitido que ganadería permanezca aún pastando.

LABOREEN EGOERA SITUACIÓN DE LOS CULTIVOS	EVOLUCIÓN DEL CULTIVO	PREVISIONES DE COSECHA	RECOLECCIÓN
CEREALES	N	-	-
PATATA	-	-	S
REMOLACHA	-	B	N
PRADOS Y FORRAJES	-	-	N-S
HORTALIZAS (Áreas cantábricas)	-	-	N
VIÑEDO (RIOJA ALAVESA)	-	-	I - N
VIÑEDO (TXAKOLI)	-	-	S

NOTA: Evolución del cultivo: R: Retrasado; N: Normal; A: Adelantado

Previsiones de cosecha: M: Mala; N: Normal; B: Buena

Recolección: S: Superior a lo normal; N: Normal; I: Inferior a lo normal

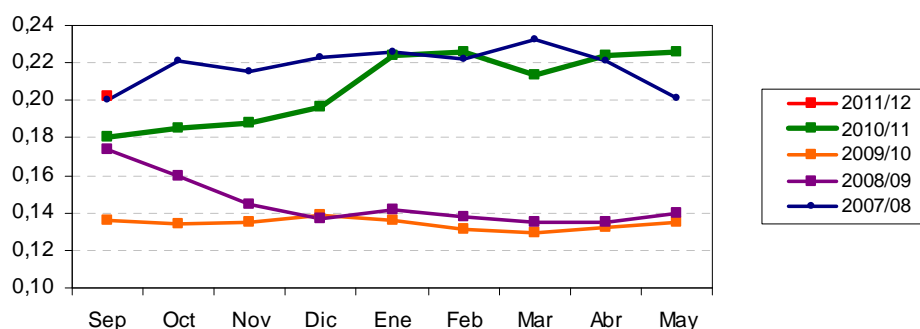
BAZKA-LANDAREAK / FORRAJES

1go MAILAKO ARGÍ-BELAR DESHIDRATUA / ALFALFA DESHIDRATADA 1ª (€/tonelada)

URTEAK/ AÑO	Urt/ Ene	Ots/ Feb	Mar/ Mar	Api/ Abr	Mai/ May	Eka/ Jun	Uzt/ Jul	Abu/ Ago	Ira/ Sep	Urr/ Oct	Aza/ Nov	Abe/ Dic	BATEZBESTEKO HAZTATUA/ MEDIA PONDERADA
2007	113,5	120,5	125,4	127,6	133,3	130,2	134,2	139,6	154,6	163,1	174,2	180,9	141,42
2008	194,3	208,7	200,1	191,5	206,3	207,7	207,8	206,0	201,5	202,5	202,5	202,5	202,62
2009	202,2	202,5	202,5	195,6	180,3	176,2	175,5	170,9	166,4	163,3	159,5	157,1	179,34
2010	155,5	152,9	146,7	142,9	140,7	137,9	135,9	135,9	138,0	142,5	150,0	153,4	144,34
2011	163,7	177,9	181,4	179,2	177,4	186,7	187,2	188,3	194,7				

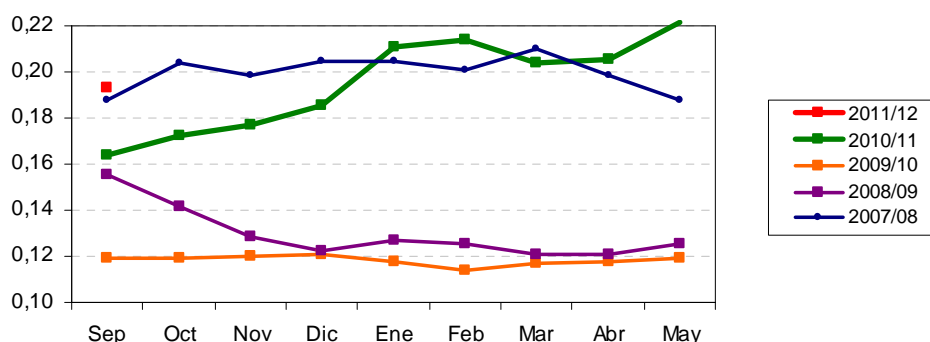
LABOREAK / CEREALES

GARI BIGUNA / TRIGO BLANDO (€/Kg)



URTEAK/ AÑOS	Ira/ Sep	Urr/ Oct	Aza/ Nov	Abe/ Dic	Urt/ Ene	Ots/ Feb	Mar/ Mar	Api/ Abr	Mai/ May	BATEZBESTEKO HAZTATUA/ MEDIA PONDERADA
2007/08	0,20	0,22	0,22	0,22	0,23	0,22	0,23	0,22	0,20	0,2164
2008/09	0,17	0,16	0,14	0,13	0,14	0,137	0,135	0,135	0,14	0,1488
2009/10	0,136	0,134	0,135	0,138	0,136	0,131	0,129	0,132	0,135	0,1346
2010/11	0,18	0,19	0,19	0,22	0,22	0,23	0,21	0,22	0,23	0,2022
2011/12	0,202									

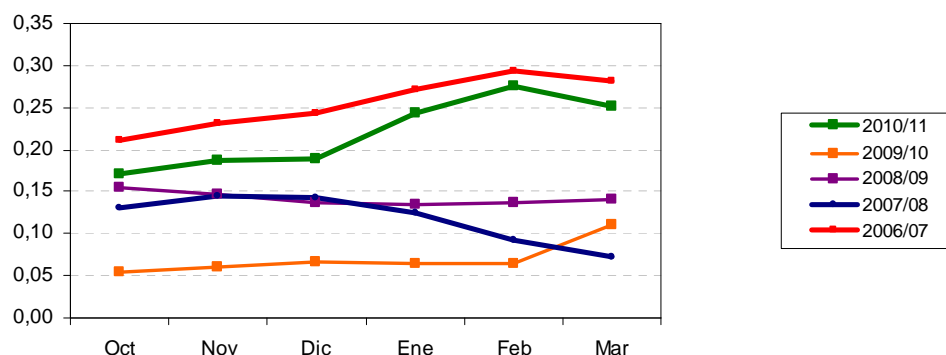
2 ERRENKADAKO GARAGARRA / CEBADA 2 CARRERAS (€/Kg)



URTEAK/ AÑOS	Ira/ Sep	Urr/ Oct	Aza/ Nov	Abe/ Dic	Urt/ Ene	Ots/ Feb	Mar/ Mar	Api/ Abr	Mai/ May	BATEZBESTEKO HAZTATUA/ MEDIA PONDERADA
2007/08	0,19	0,20	0,20	0,20	0,20	0,20	0,21	0,19	0,18	0,1985
2008/09	0,16	0,14	0,13	0,12	0,13	0,13	0,12	0,12	0,13	0,1333
2009/10	0,12	0,12	0,12	0,12	0,117	0,113	0,117	0,118	0,12	0,1186
2010/11	0,16	0,17	0,19	0,21	0,21	0,21	0,20	0,21	0,22	0,1892
2011/12	0,194									

- En los principales mercados estatales, durante la última semana, predominaron las repeticiones y en menor medida los descensos de los precios de los cereales.
- A nivel internacional los precios de los cereales registraron subidas generalizadas. Por el contrario las cotizaciones de las oleaginosas se orientaron a la baja.
- Según la Comisión Europea, en la presente campaña 2011/12, la producción utilizable de cereales podría situarse en 274,8 millones de toneladas, cifras similares a los de la campaña 2010/11. En consecuencia el mercado seguirá atravesando una situación ajustada entre oferta y demanda y cabe esperar una reducción del stock final. En cuanto a las oleaginosas, a pesar que la superficie destinada a estos cultivos están incrementándose, la producción bajará un 2,2% respecto a la campaña anterior hasta situarse en 28,1 millones de toneladas debido a la caída de los rendimientos medios.

KONTSUMORAKO PATATA / PATATA DE CONSUMO

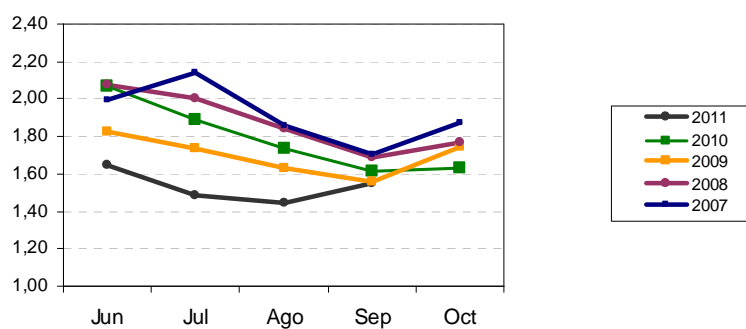


URTEAK/ AÑOS	Urr/ Oct	Aza/ Nov	Abe/ Dic	Urt/ Ene	Ots/ Feb	Mar/ Mar	BATEZBESTEKO HAZTATUA/ MEDIA PONDERADA
2006/07	0,21	0,23	0,24	0,27	0,29	0,28	0,2487
2007/08	0,13	0,14	0,14	0,12	0,09	0,07	0,1319
2008/09	0,16	0,15	0,14	0,14	0,13	0,14	0,1391
2009/10	0,05	0,06	0,07	0,07	0,06	0,11	0,0665
2010/11	0,17	0,19	0,19	0,24	0,28	0,25	0,2055

- La campaña de comercialización 2011 continúa con las bajas cotizaciones. Los precios se mueven entre 0,08 €/kg de Jaerla, Marfona, etc. hasta las 0,11 €/kg de una Kennebec o de una Monalisa para lavado.

BARAZKIAK / HORTALIZAS

TOMATEA / TOMATE (€/Kg)

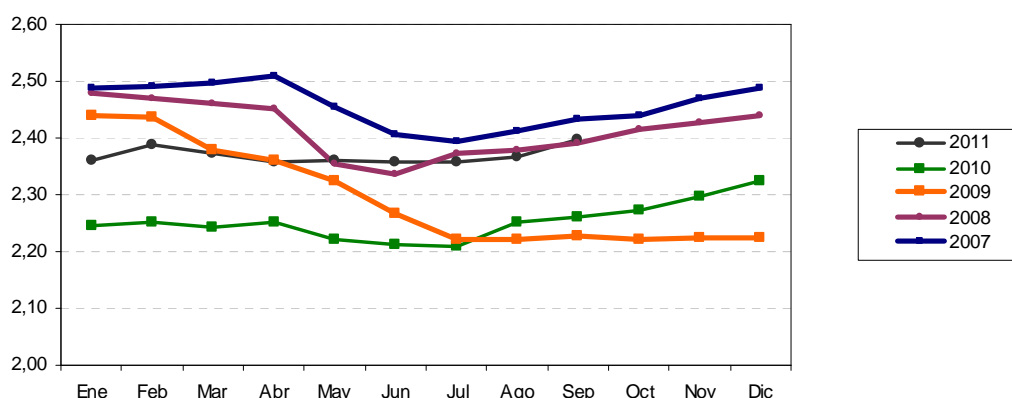


URTEAK/ AÑO	Urt/ Ene	Ots/ Feb	Mar/ Mar	Api/ Abr	Mai/ May	Eka/ Jun	Uzt/ Jul	Abu/ Ago	Ira/ Sep	Urr/ Oct	Aza/ Nov	Abe/ Dic	BATEZBESTEKO HAZTATUA/ MEDIA PONDERADA
2007						2,00	2,14	1,86	1,71	1,87			1,8685
2008						2,07	2,01	1,84	1,69	1,77			1,8248
2009						1,82	1,74	1,63	1,56	1,74			1,6424
2010						2,07	1,89	1,73	1,61	1,63			1,7235
2011						1,64	1,49	1,45	1,55				

- Campaña complicada para el sector hortícola. La falta de salida del producto estatal al resto de Europa, origina un exceso de oferta a nivel interno, afectando fundamentalmente al tomate, puerro y pepino.

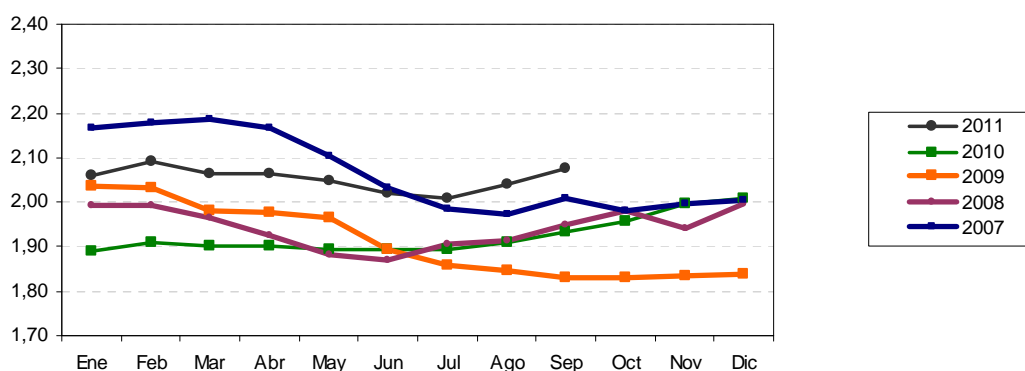
ARAGI BEHI-AZIENDA / VACUNO DE CARNE

TXAHALA / TERNERA (€/Kg. vivo)



URTEAK/ AÑO	Urt/ Ene	Ots/ Feb	Mar/ Mar	Api/ Abr	Mai/ May	Eka/ Jun	Uzt/ Jul	Abu/ Ago	Ira/ Sep	Urr/ Oct	Aza/ Nov	Abe/ Dic	BATEZBESTEKO HAZTATUA/ MEDIA PONDERADA
2007	2,49	2,49	2,50	2,51	2,46	2,41	2,39	2,41	2,43	2,44	2,47	2,49	2,4577
2008	2,48	2,47	2,46	2,45	2,36	2,34	2,37	2,38	2,39	2,42	2,43	2,44	2,4160
2009	2,44	2,44	2,38	2,36	2,32	2,27	2,22	2,22	2,23	2,22	2,22	2,22	2,2963
2010	2,25	2,25	2,24	2,25	2,22	2,21	2,21	2,21	2,26	2,27	2,30	2,32	2,2532
2011	2,36	2,39	2,37	2,36	2,36	2,36	2,36	2,37	2,40				

BIGANTXA / AÑOJO (€/Kg. vivo)



URTEAK/ AÑO	Urt/ Ene	Ots/ Feb	Mar/ Mar	Api/ Abr	Mai/ May	Eka/ Jun	Uzt/ Jul	Abu/ Ago	Ira/ Sep	Urr/ Oct	Aza/ Nov	Abe/ Dic	BATEZBESTEKO HAZTATUA/ MEDIA PONDERADA
2007	2,17	2,18	2,19	2,17	2,10	2,03	1,98	1,97	2,01	1,98	2,00	2,00	2,0624
2008	1,99	1,99	1,96	1,92	1,88	1,87	1,90	1,91	1,95	1,95	1,94	1,99	1,9435
2009	2,03	2,03	1,98	1,97	1,96	1,89	1,86	1,85	1,83	1,83	1,83	1,84	1,9078
2010	1,89	1,91	1,90	1,90	1,89	1,90	1,90	1,90	1,93	1,96	2,00	2,01	1,9248
2011	2,06	2,09	2,06	2,06	2,05	2,02	2,01	2,04	2,08				

- En las lonjas de referencia, para la presente semana, se registran subidas generalizadas de las cotizaciones de vacuno. El mercado está caracterizado por una oferta escasa que difícilmente atiende a la demanda interna y por el alto nivel de exportaciones.
- La cabaña de ganado vacuno, en mayo de 2011, se mantiene estable en el Estado español, situándose ligeramente por encima de las 6 millones de cabezas según el MARM. Respecto a finales del pasado año el censo de vacas lecheras se mantiene estable, mientras que los animales de menos de un año para sacrificio y el de las novillas totales han disminuido su número.

ARDI-AZIENDA / OVINO

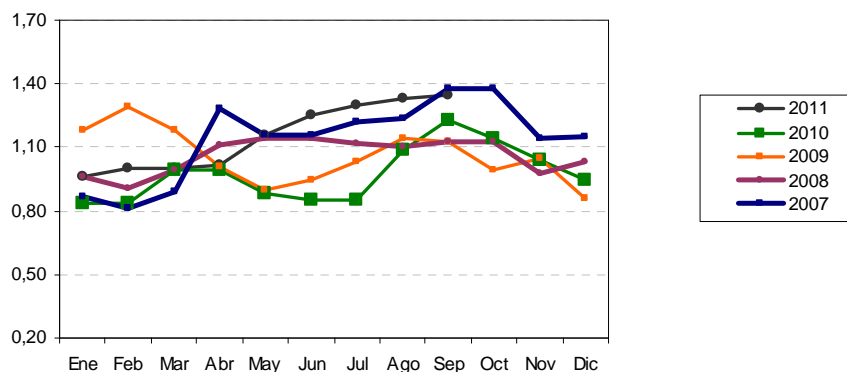
ARKUMEA / CORDERO LECHAL (€/Kg. vivo)

URTEAK/ AÑO	Urt/ Ene	Ots/ Feb	Mar/ Mar	Api/ Abr	Mai/ May	Eka/ Jun	Uzt/ Jul	Abu/ Ago	Ira/ Sep	Urr/ Oct	Aza/ Nov	Abe/ Dic	BATEZBESTEKO HAZTATUA/ MEDIA PONDERADA
2007	3,19	3,19	3,32	3,11	3,24	3,45	4,38	4,25	4,53	4,59	4,22	4,48	3,5468
2008	3,17	3,05	3,04	2,98	3,19	3,39	3,62	4,57	4,80	5,05	4,58	4,60	3,4680
2009	3,18	3,34	3,36	3,45	3,63	3,75	3,92	4,35	4,78	4,91	4,65	4,65	3,7441
2010	3,18	3,31	3,22	3,19	3,33	3,35	3,52	3,95	4,41	4,52	4,63	4,62	3,5492
2011	3,18	3,06	3,12	3,14	3,21	3,54	3,88	3,21	3,99				

- A nivel estatal, repetición generalizada en los precios del ovino en la semana entrante. La oferta se muestra muy escasa y la demanda débil.

OILASKOAK ETA ARRAULTZAK / POLLOS Y HUEVOS

BROILER OILASKOAK / POLLO BROILER (€/Kg. vivo)



URTEAK/ AÑO	Urt/ Ene	Ots/ Feb	Mar/ Mar	Api/ Abr	Mai/ May	Eka/ Jun	Uzt/ Jul	Abu/ Ago	Ira/ Sep	Urr/ Oct	Aza/ Nov	Abe/ Dic	BATEZBESTEKO HAZTATUA/ MEDIA PONDERADA
2007	0,87	0,81	0,89	1,28	1,16	1,16	1,22	1,24	1,38	1,38	1,38	1,14	1,1593
2008	0,96	0,91	0,99	1,11	1,14	1,14	1,12	1,10	1,13	1,13	0,98	1,03	1,0705
2009	1,18	1,29	1,18	1,01	0,90	0,95	1,03	1,14	1,13	0,99	1,05	0,86	1,0693
2010	0,84	0,84	0,99	0,99	0,88	0,85	0,85	1,09	1,23	1,14	1,04	0,95	0,9810
2011	0,96	1,00	1,00	1,02	1,16	1,25	1,30	1,33	1,35				

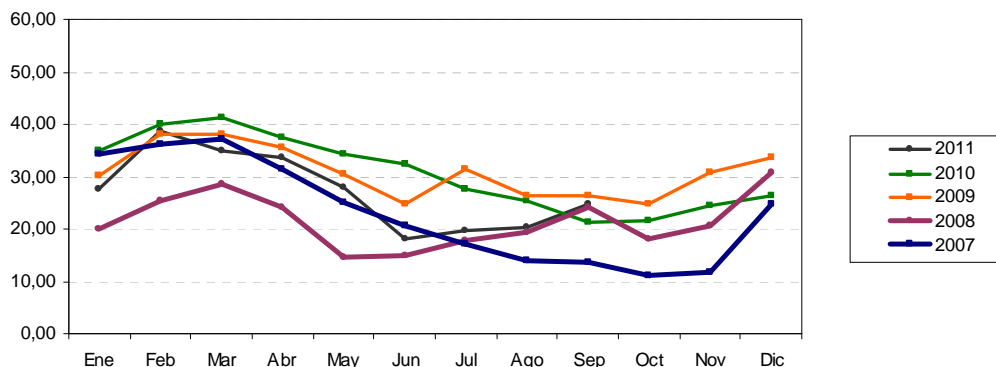
L KATEGORIAKO ARRAULTZAK / HUEVOS CATEGORIA L (€/docena)

URTEAK/ AÑO	Urt/ Ene	Ots/ Feb	Mar/ Mar	Api/ Abr	Mai/ May	Eka/ Jun	Uzt/ Jul	Abu/ Ago	Ira/ Sep	Urr/ Oct	Aza/ Nov	Abe/ Dic	BATEZBESTEKO HAZTATUA/ MEDIA PONDERADA
2007	0,83	0,83	0,83	0,83	0,83	0,81	0,80	0,90	0,95	0,95	0,95	0,95	0,8728
2008	0,90	0,90	0,90	0,90	0,88	0,88	0,88	0,88	0,83	0,83	0,83	0,83	0,8610
2009	0,85	0,85	0,85	0,85	0,85	0,85	0,85	0,85	0,85	0,85	0,85	0,85	0,8500
2010	0,85	0,85	0,85	0,85	0,85	0,85	0,85	0,80	0,80	0,80	0,75	0,69	0,8139
2011	0,64	0,67	0,73	0,73	0,74	0,74	0,74	0,76	0,76				

- En pollos, el incremento de la oferta y la bajada de las ventas ha provocado un ajuste a la baja de los precios del pollo.
- En huevos, para esta semana, se registran subidas generalizadas en todos los gramajes y clasificaciones, siendo más acusadas estas subidas en los gramajes más bajos en los principales mercados que cotizan este producto.

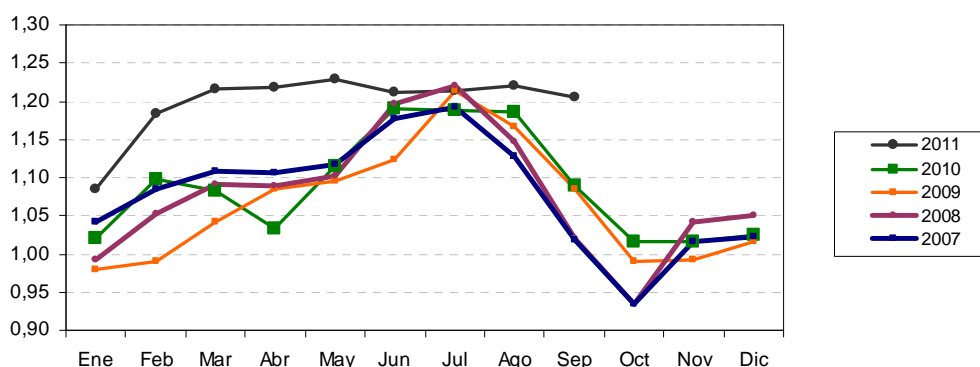
TXERRI-AZIENDA / PORCINO

TXERRIKUMEA / LECHON 18 Kg. (€/Unidad)



URTEAK/ AÑO	Urt/ Ene	Ots/ Feb	Mar/ Mar	Api/ Abr	Mai/ May	Eka/ Jun	Uzt/ Jul	Abu/ Ago	Ira/ Sep	Urr/ Oct	Aza/ Nov	Abe/ Dic	BATEZBESTEKO HAZTATUA/ MEDIA PONDERADA
2007	34,13	36,25	37,20	31,50	25,10	20,75	17,13	14,00	13,63	11,00	11,90	24,75	22,5252
2008	19,90	25,25	28,50	24,00	14,70	15,00	17,90	19,50	24,25	18,10	20,75	30,75	21,4015
2009	30,20	38,20	38,20	35,50	30,50	24,63	31,50	26,50	26,50	24,80	30,88	33,50	30,7782
2010	35,01	39,88	41,25	37,5	34,25	32,25	27,6	25,3	21,13	21,50	24,38	26,50	30,2472
2011	27,60	38,88	35,00	33,50	28,00	18,19	19,80	20,38	24,70				

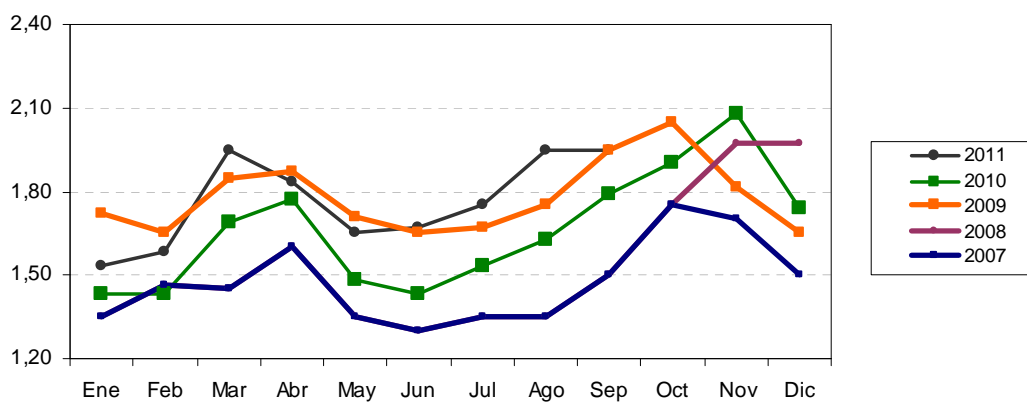
TXERRI / CERDO CEBADO (€/Kg. vivo)



URTEAK/ AÑO	Urt/ Ene	Ots/ Feb	Mar/ Mar	Api/ Abr	Mai/ May	Eka/ Jun	Uzt/ Jul	Abu/ Ago	Ira/ Sep	Urr/ Oct	Aza/ Nov	Abe/ Dic	BATEZBESTEKO HAZTATUA/ MEDIA PONDERADA
2007	1,04	1,09	1,11	1,11	1,12	1,18	1,19	1,13	1,02	0,93	0,92	0,97	1,0768
2008	0,98	1,05	1,13	1,10	1,12	1,18	1,22	1,25	1,18	1,07	1,04	1,05	1,0762
2009	0,98	0,99	1,04	1,08	1,10	1,12	1,18	1,15	1,09	0,99	0,99	1,02	1,0647
2010	1,02	1,10	1,08	1,03	1,11	1,19	1,19	1,17	1,09	1,02	1,02	1,03	1,0880
2011	1,08	1,18	1,22	1,22	1,23	1,21	1,21	1,22	1,21				

- Continúan los descensos en las cotizaciones del porcino, motivado por el aumento de los pesos en general. En el mercado exterior los precios han subido. A corto plazo no se espera un cambio de tendencia.
- En lechones, subida de precios debido al aumento de la demanda para llenar los cebaderos.

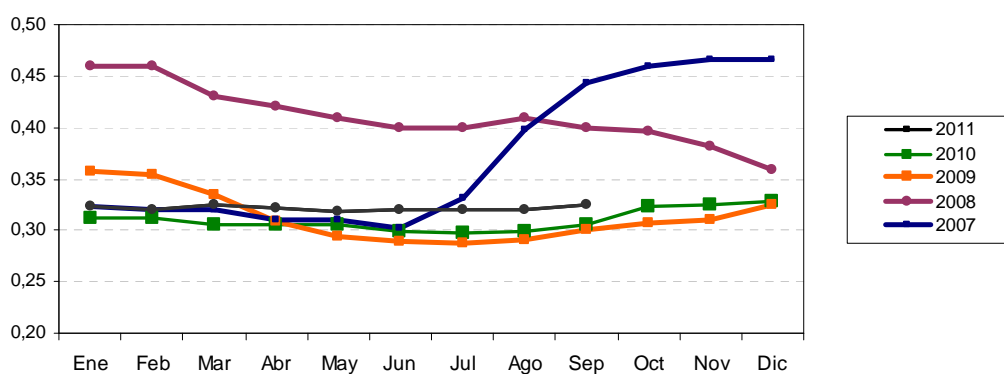
UNTZIAK / CONEJOS



URTEAK/ AÑO	Urt/ Ene	Ots/ Feb	Mar/ Mar	Api/ Abr	Mai/ May	Eka/ Jun	Uzt/ Jul	Abu/ Ago	Ira/ Sep	Urr/ Oct	Aza/ Nov	Abe/ Dic	BATEZBESTEKOG HAZTATUA/ MEDIA PONDERADA (€/kg vivo)
2007	1,35	1,46	1,45	1,60	1,35	1,30	1,35	1,35	1,50	1,75	1,70	1,50	1,4643
2008	1,52	1,46	1,84	1,91	1,79	1,73	1,64	1,53	2,17	2,21	1,97	1,97	1,5358
2009	1,72	1,65	1,85	1,87	1,71	1,65	1,67	1,75	1,95	2,05	1,82	1,65	1,7752
2010	1,43	1,43	1,69	1,77	1,48	1,43	1,53	1,63	1,79	1,91	2,08	1,74	1,6605
2011	1,53	1,59	1,95	1,84	1,65	1,67	1,75	1,95	1,95				

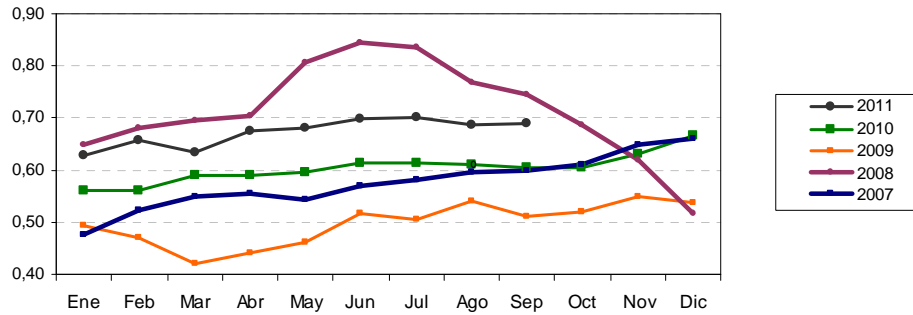
- La estabilidad en el mercado cunícola se traduce en repeticiones de los precios otra semana más. Las expectativas son favorables a corto plazo.

ESNEA / LECHE



URTEAK/ AÑO	Urt/ Ene	Ots/ Feb	Mar/ Mar	Api/ Abr	Mai/ May	Eka/ Jun	Uzt/ Jul	Abu/ Ago	Ira/ Sep	Urr/ Oct	Aza/ Nov	Abe/ Dic	BATEZBESTEKO HAZTATUA/ MEDIA PONDERADA (€/l)
2007	0,32	0,32	0,32	0,31	0,31	0,30	0,33	0,40	0,44	0,46	0,47	0,47	0,3684
2008	0,46	0,46	0,43	0,42	0,41	0,40	0,40	0,41	0,40	0,40	0,38	0,36	0,4123
2009	0,36	0,35	0,33	0,31	0,29	0,29	0,29	0,29	0,30	0,31	0,31	0,32	0,3130
2010	0,31	0,311	0,305	0,305	0,305	0,299	0,298	0,299	0,306	0,323	0,325	0,328	0,3095
2011	0,32	0,32	0,325	0,322	0,318	0,330	0,320	0,320	0,324				

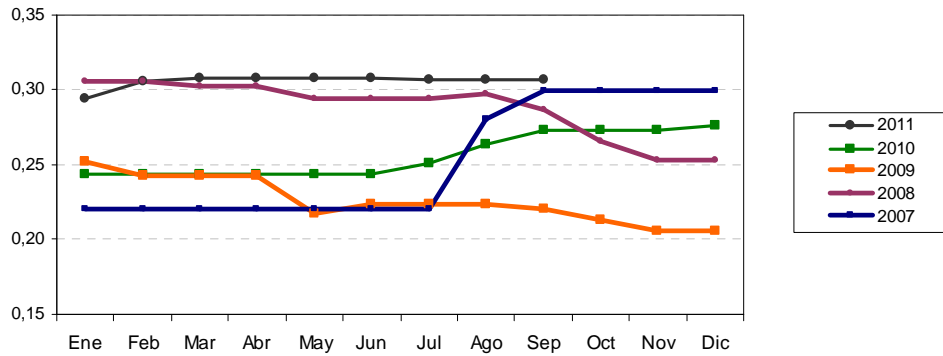
B GASOLIOA / GASOLEO B



URTEAK/ AÑO	Urt/ Ene	Ots/ Feb	Mar/ Mar	Api/ Abr	Mai/ May	Eka/ Jun	Uzt/ Jul	Abu/ Ago	Ira/ Sep	Urr/ Oct	Aza/ Nov	Abe/ Dic	BATEZBESTEKO HAZTATUA/ MEDIA PONDERADA
2007	0,48	0,52	0,55	0,56	0,54	0,57	0,58	0,60	0,60	0,61	0,65	0,66	0,5762
2008	0,65	0,68	0,70	0,70	0,80	0,85	0,84	0,77	0,75	0,69	0,62	0,52	0,7127
2009	0,49	0,47	0,42	0,44	0,46	0,52	0,51	0,54	0,51	0,52	0,55	0,54	0,4968
2010	0,56	0,56	0,59	0,64	0,60	0,61	0,61	0,61	0,60	0,60	0,63	0,67	0,6033
2011	0,63	0,66	0,63	0,68	0,68	0,70	0,70	0,69	0,69				

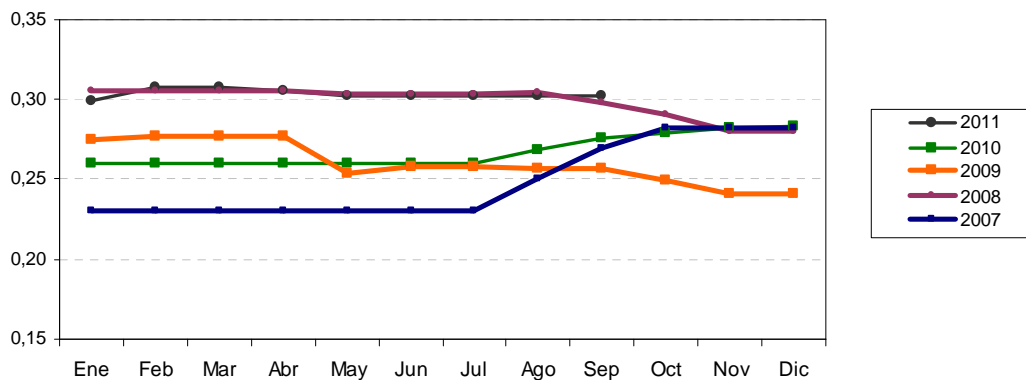
PENTSUAK / PIENSOS

BAZKA ARTOA / MAÍZ PIENSO (€/Kg.)



URTEAK/ AÑO	Urt/ Ene	Ots/ Feb	Mar/ Mar	Api/ Abr	Mai/ May	Eka/ Jun	Uzt/ Jul	Abu/ Ago	Ira/ Sep	Urr/ Oct	Aza/ Nov	Abe/ Dic	BATEZBESTEKO HAZTATUA/ MEDIA PONDERADA
2007	0,22	0,22	0,22	0,22	0,22	0,22	0,22	0,28	0,30	0,30	0,30	0,30	0,2517
2008	0,31	0,31	0,30	0,30	0,29	0,29	0,29	0,30	0,29	0,27	0,25	0,25	0,2880
2009	0,25	0,24	0,24	0,24	0,22	0,22	0,22	0,22	0,22	0,21	0,205	0,205	0,2259
2010	0,24	0,24	0,24	0,24	0,24	0,24	0,25	0,26	0,27	0,27	0,27	0,28	0,2563
2011	0,29	0,31	0,31	0,31	0,31	0,31	0,31	0,31	0,31				

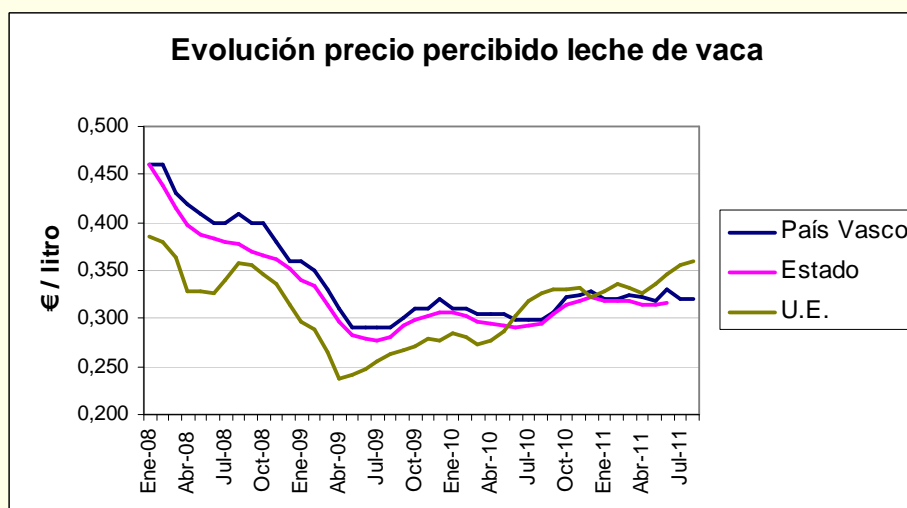
BEHI-ESNE PENTSU KONTZENTRATUTA / CONCENTRADO DE VACUNO DE LECHE (€/Kg.)



URTEAK/ AÑO	Urt/ Ene	Ots/ Feb	Mar/ Mar	Api/ Abr	Mai/ May	Eka/ Jun	Uzt/ Jul	Abu/ Ago	Ira/ Sep	Urr/ Oct	Aza/ Nov	Abe/ Dic	BATEZBESTEKO HAZTATUA/ MEDIA PONDERADA
2007	0,23	0,23	0,23	0,23	0,23	0,23	0,23	0,25	0,27	0,28	0,28	0,28	0,2480
2008	0,31	0,31	0,31	0,31	0,30	0,30	0,30	0,31	0,30	0,29	0,27	0,27	0,2990
2009	0,27	0,28	0,28	0,28	0,25	0,26	0,26	0,26	0,26	0,25	0,24	0,24	0,2601
2010	0,26	0,26	0,26	0,26	0,26	0,26	0,26	0,27	0,28	0,28	0,28	0,28	0,2674
2011	0,30	0,31	0,31	0,31	0,31	0,31	0,30	0,30	0,30				

EVOLUCIÓN DEL PRECIO DE LA LECHE DE VACA

Los precios percibidos por los ganaderos en el conjunto de la Unión Europea, históricamente han sido más bajos que los registrados en el Estado y en la CAE. En los últimos meses la tendencia se ha invertido, y en la actualidad presentan cotizaciones superiores a los que se perciben nuestras granjas, debido a la mayor repercusión sobre los precios de origen de la subida en los precios de los productos lácteos.



CESIONES DE DERECHOS DE PAGO ÚNICO. CAMPAÑA 2012

El próximo miércoles 1 de Noviembre comienza el plazo para la presentación de Cesiones de Derechos de Pago Unico Campaña 2012.

El nuevo Real Decreto "Sobre la aplicación a partir del 2012 de los pagos directos a la agricultura y a la ganadería" (actualmente en versión provisional) contempla que el nuevo plazo para la presentación de la Solicitud Unica quede comprendido entre el día 1 de febrero y 14 de mayo, ambos inclusive. Esta modificación afecta al plazo para la presentación de las cesiones de derechos de pago Unico. El período de comunicación, con carácter general, se iniciará el 1 de noviembre (2 de Noviembre por coincidir en festivo) y, finalizará 6 semanas antes de la finalización del plazo de presentación de la solicitud única del siguiente año (2 de Abril de 2012 para la campaña que ahora comienza) .

Excepcionalmente este plazo se extiende hasta la fecha límite del plazo de presentación de la solicitud única (14 de mayo de 2012) para los casos de cambios de titularidad por motivo de herencias, jubilaciones en los que el cesionario sea un familiar de primer grado del cedente, programas aprobados de cese anticipado, incapacidad laboral permanente, fusiones o escisiones y cambios de personalidad jurídica, así como las modificaciones de los arrendamientos debidos a cambios de titularidad.

Asimismo, hay que tener en cuenta que los derechos cedidos podrán haber sido objeto de recálculo al alza si el productor cedente participó en alguno de los sectores afectados por los nuevos desacoplamientos derivados del Chequeo Médico de la PAC que tendrán lugar en la presente campaña. Estos beneficiarios recibirán previo al inicio de la campaña de Solicitud Unica 2012, una comunicación con los derechos provisionales que incorporarán los importes de referencia. Los sectores desacoplados con presencia en nuestra comunidad autónoma son: prima a las proteaginosas, superficie a los frutos de cáscara, productores de semillas y prima por sacrificio del ganado bovino. Las campañas de referencias son 2007 y 2008.

INDUSTRIA DE LA ALIMENTACIÓN Y BEBIDAS



CIFRAS DE LA INDUSTRIA CÁRNICA EN LA COMUNIDAD AUTÓNOMA DE EUSKADI. AÑO 2009

A partir del año 2009 entra en vigor la nueva clasificación de actividades económicas (CNAE 2009), como consecuencia de ello la codificación de las distintas actividades se ha modificado. Para el presente estudio se incorporarán dichas modificaciones y se analizará la evolución del subsector cárnico desde el año 2000.

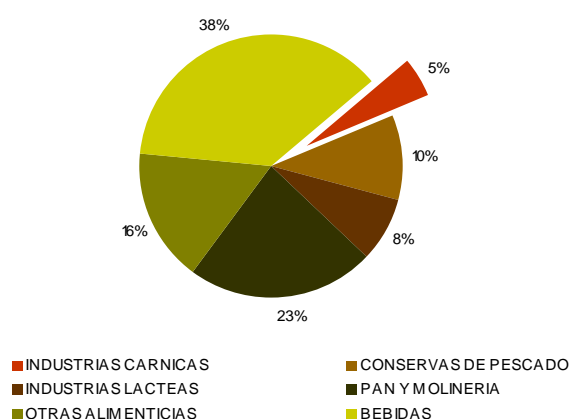
Por lo tanto, las actividades que componen el subsector cárnico son:

- 1011 Procesado y conservación de carne.
- 1012 Procesado y conservación de volatería.
- 1013 Elaboración de productos cárnicos y de volatería.

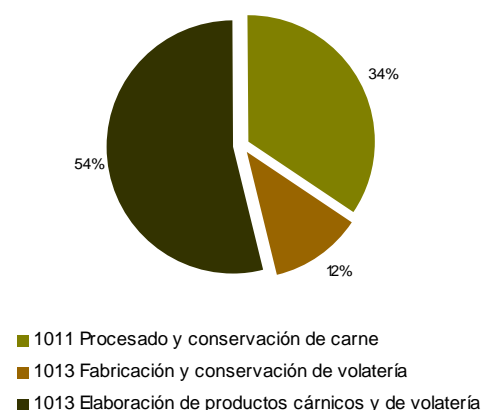
DISTRIBUCIÓN DEL PIB DE LA I.A.B. POR SUBSECTORES

Este subsector, se caracteriza por la escasa transformación de la materia prima, es por este motivo que sólo aporta el 5% del PIB al conjunto de la I.A.B. vasca en 2009.

DISTRIBUCION DEL PIB POR SUBSECTORES.
AÑO 2009



DISTRIBUCIÓN DEL PIB POR ACTIVIDADES.
AÑO 2009



Dentro de la industria cárnica la actividad **Elaboración de productos cárnicos y de volatería** contribuye con el 54% del PIB al subsector, actividad que realiza una mayor transformación y como consecuencia aporta el mayor valor añadido al conjunto de la industria cárnica.



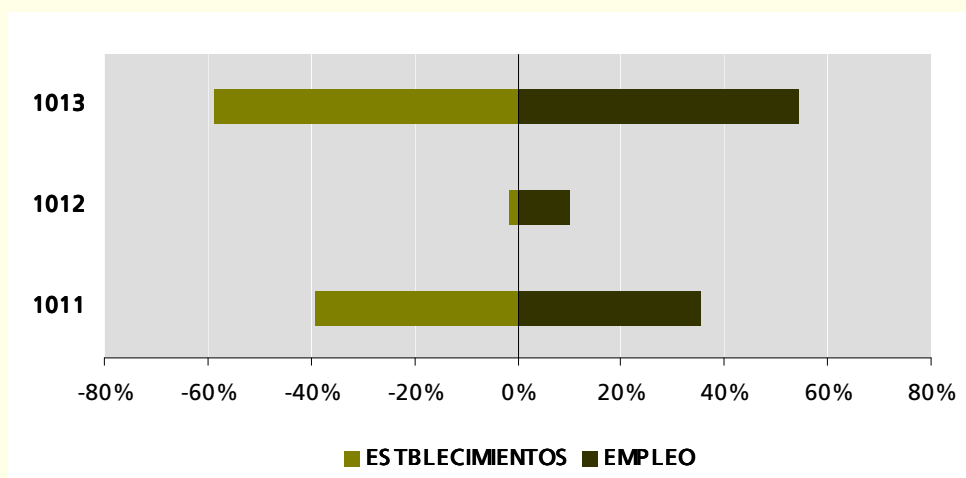
ESTABLECIMIENTOS Y EMPLEO

La industria Cárnica en 2009 supuso el 7,6% del total de establecimientos de la Industria de la Alimentación y Bebidas vasca.

El subsector cárnico es uno de los más afectados por la crisis económica en la que estamos inmersos, esto junto con la estrategia de reestructuración del subsector encaminada a contrarrestar la excesiva atomización, hacen que en 2009 haya un 13% menos de establecimientos respecto de 2008.

En 2009 el 59% de los establecimientos del subsector cárnico corresponden a la actividad **Elaboración de productos cárnicos y de volatería (1013)**. El 39% pertenecen a la actividad **Procesado y conservación de carne (1011)**, y por último, **Procesado y conservación de volatería (1012)** que aporta el 2% de los establecimientos.

DISTRIBUCIÓN DE ESTABLECIMIENTOS Y EMPLEO POR SUBSECTORES. AÑO 2009

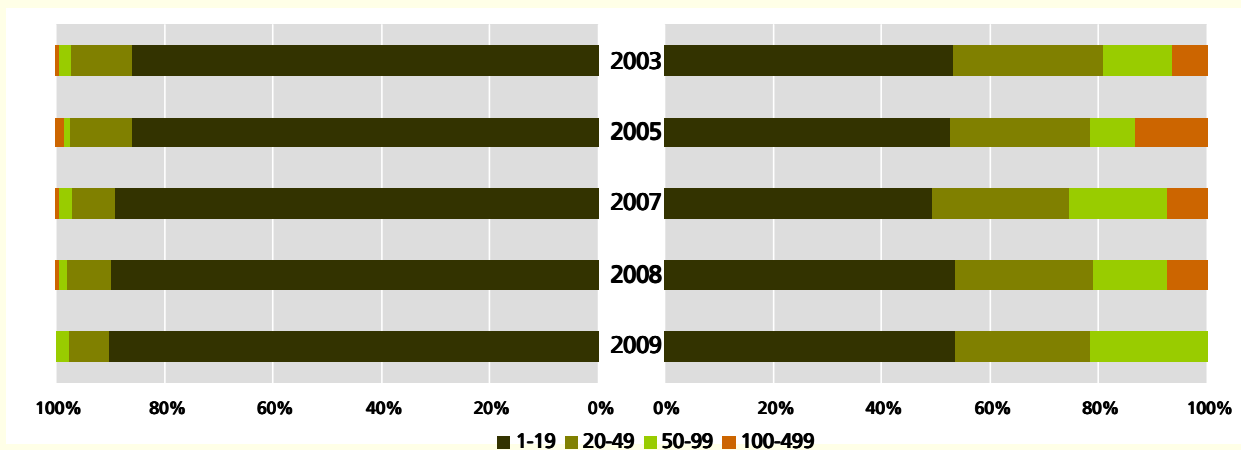


El 9,5% del empleo de la Industria de la Alimentación y Bebidas vasca se concentra en la industria cárnica en el año 2009. Al igual que los establecimientos, el empleo también descende notablemente, respecto del año precedente se destruyeron el 15% de los puestos de trabajo.

La actividad **Elaboración de productos cárnicos y de volatería (1013)** emplea al 54% del empleo total del subsector, la actividad **Procesado y conservación de carne (1011)** un 36%, y en último lugar, la actividad **Procesado y conservación de volatería (1012)** con el 2% de los establecimientos dan trabajo al 10% del empleo total del subsector. Es decir, con una media de 50 empleados por establecimiento, es la actividad menos atomizada del subsector. Las otras dos actividades tienen un empleo medio de 8 trabajadores.

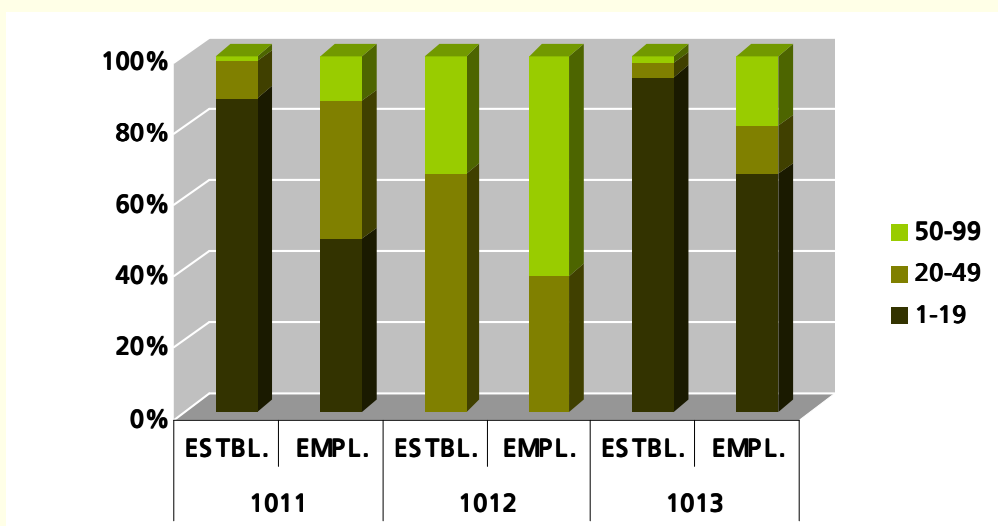


DISTRIBUCIÓN DE ESTABLECIMIENTOS Y EMPLEO DEL SUBSECTOR CÁRNICO POR ESTRATOS



La distribución del empleo y establecimientos por estrato, se mantiene estable anualmente, con la excepción de 2009 que no hay ningún establecimiento en el estrato más grande (100-499).

DISTRIBUCIÓN DE ESTABLECIMIENTOS Y EMPLEO POR ACTIVIDADES Y ESTRATO DE EMPLEO. AÑO 2009.



La actividad **Elaboración de productos cárnicos y de volatería (1013)** es la más atomizada del subsector con el 94% de sus establecimientos y el 67% de los trabajadores pertenecientes al estrato 1-19. Por el contrario, la actividad **Procesado y conservación de volatería (1012)** no tiene ningún establecimiento menor de 20 empleados.

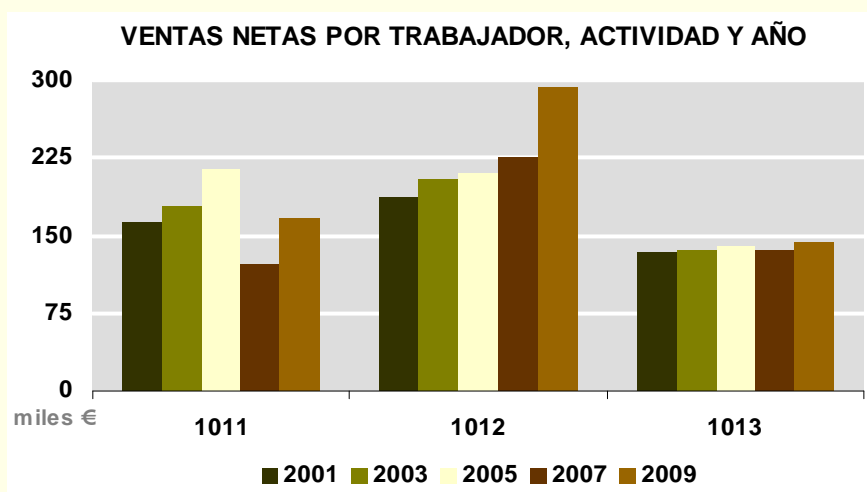


MACROMAGNITUDES ECONÓMICAS

VENTAS NETAS

Las ventas netas de la I.A.B. en 2009 ascendieron a 245,7 millones de €, que supone el 6,7% de las ventas de la IAB. Esto, implica un descenso de casi el 16% (en valores corrientes) respecto de las ventas generadas en 2008.

Por actividades, **Procesado y conservación de carne (1011)** fue la única actividad que aumentó sus ventas netas en 2009, un 22%.



La actividad **Elaboración de productos cárnicos y de volatería (1013)** aportó el 47% de las ventas netas totales del subsector, la actividad **Procesado y conservación de carne (1011)** un 35% y **Procesado y conservación de volatería (1012)** contribuyó con un 18%. Esta última actividad es la que mayores ventas por empleado registra y con una evolución de dicho ratio creciente desde el año 2000. A continuación, la actividad **Elaboración de productos cárnicos y de volatería (1013)** presenta una evolución de las ventas netas por empleado estable, y por último, la actividad con mayor variación **Procesado y conservación de carne (1011)**.

El 70% de las ventas netas fueron comercializadas dentro de la Comunidad, el 25% tuvo como destino España, el 4% la UE y tan solo el 1% tuvo como destino algún país fuera de la UE.

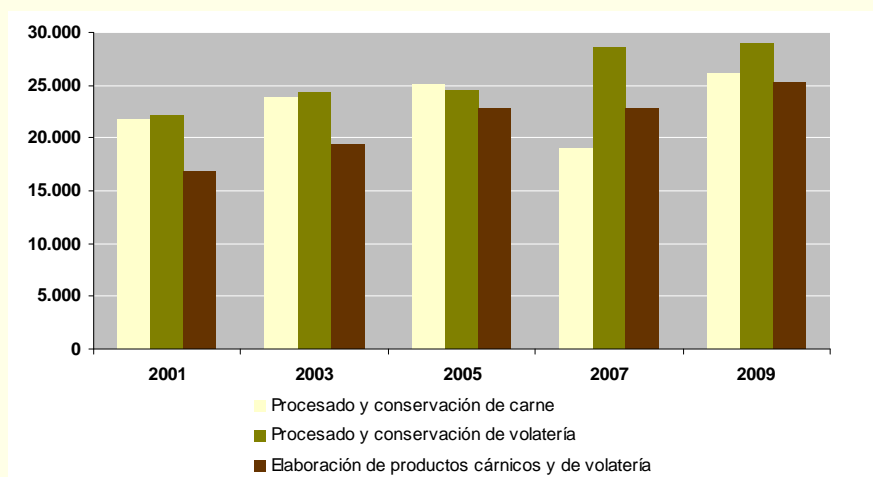
COSTES DE PERSONAL

El análisis de los costes laborales configura uno de los factores esenciales en el estudio de la competitividad de cualquier sector. Para dicho análisis se utilizará el ratio coste laboral por empleado y se realizará la comparativa de las distintas actividades.

Procesado y conservación de volatería (1012) es la actividad que mayores costes laborales presenta, con una evolución creciente y continua desde el año 2000. En el lado opuesto se encuentra **Elaboración de productos cárnicos y de volatería (1013)**, con unos costes laborales por empleado inferiores a la media del subsector cárnico.



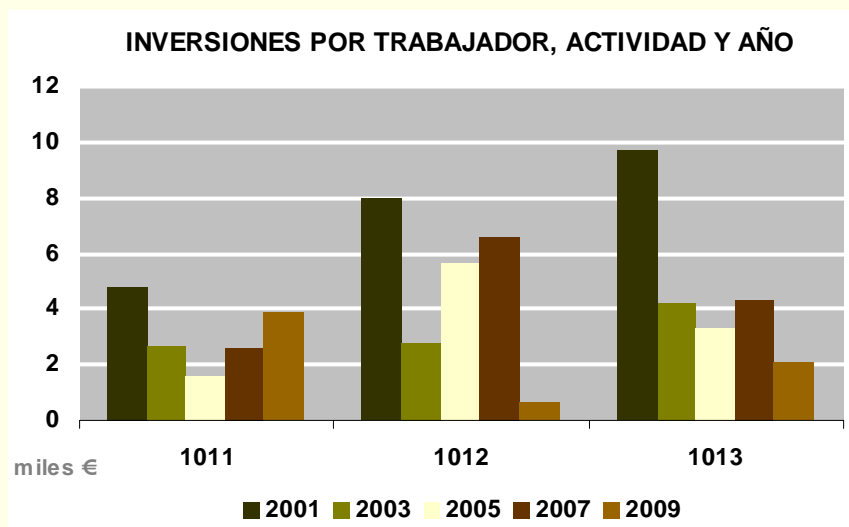
COSTES DE PERSONAL POR EMPLEADO



Hay que destacar el crecimiento del ratio costes laborales por empleado experimentado en las 3 actividades en el año 2009 respecto de 2008, siendo el mayor incremento el producido en la actividad **Procesado y conservación de carne** (7,4%)

INVERSIONES

La **Industria Cárnica** invirtió 3,8 millones de euros en 2009, un 37% menos que en 2008. La actividad **Procesado y conservación de carne** fue la más inversora y **Procesado y conservación de volatería** apenas invirtió 100 mil euros.

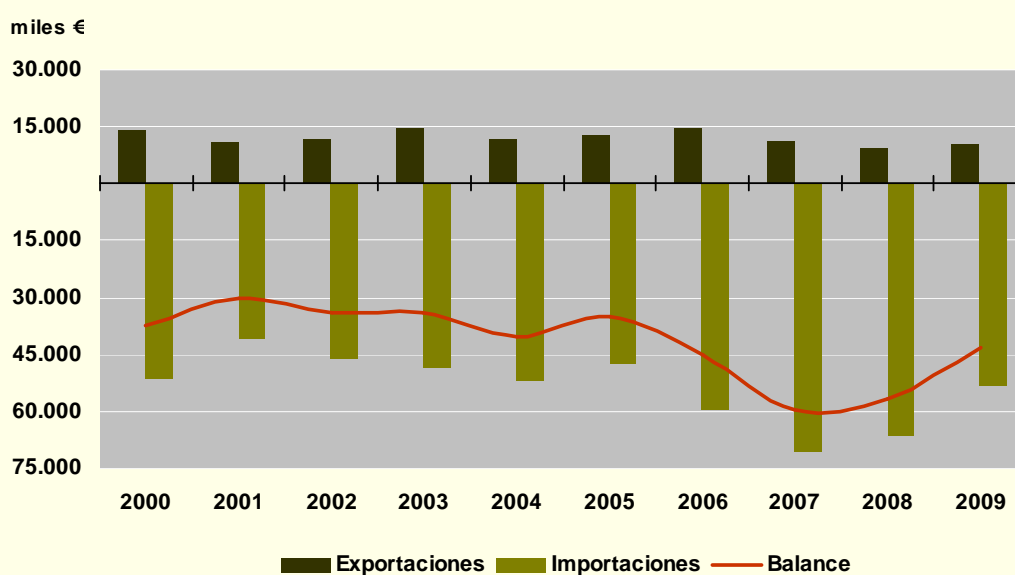


Al igual que ocurre en las ventas netas, la actividad **Procesado y conservación de carne** (**1011**) fue la única actividad que incrementó (en un 65%) las inversiones. Esta misma actividad fue la más inversora tanto en valores brutos como por empleado.



COMERCIO EXTERIOR

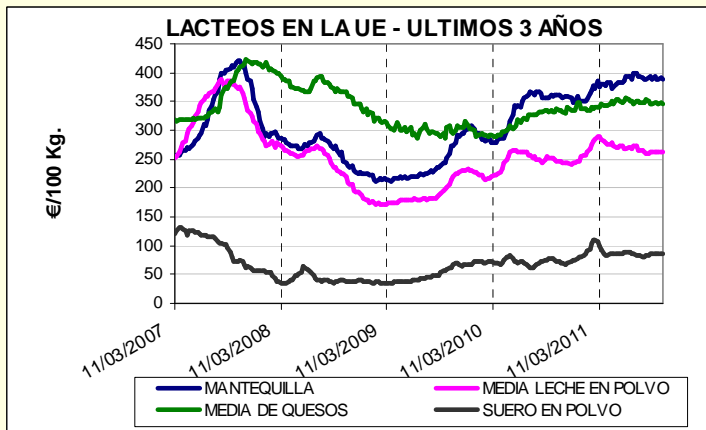
En 2009 la Industria Cárnica redujo su déficit en un 24% respecto de 2008. Las exportaciones sobrepasaron los 10 millones de euros mientras que las importaciones fueron superiores a los 53 millones de euros.



Como es lógico, la Industria Cárnica es prácticamente importadora, debido al carácter perecedero de sus productos, y porque la demanda supera la oferta local. Las exportaciones aumentaron un 8% respecto de 2008, mientras que las importaciones se redujeron en un 20%.

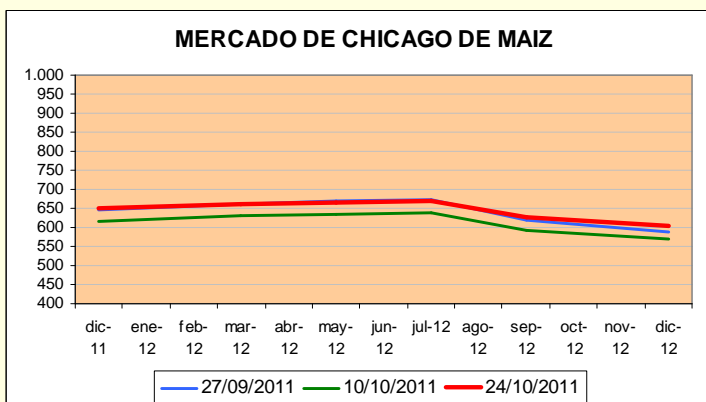
Fuente: Los datos que aparecen en el presente informe se han obtenido del Eustat y Órgano de Estadística del Departamento de Medioambiente, Planificación Territorial, Agricultura y Pesca.

• **PRECIOS EN MERCADOS INTERNACIONALES** (Noticias 24/10/2011)



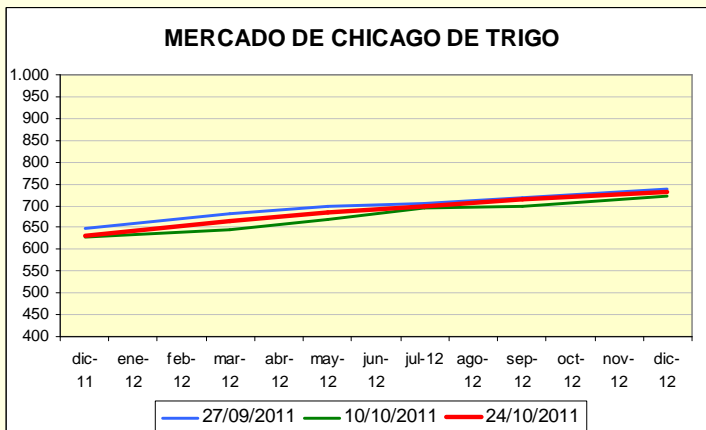
Leche y productos lácteos

En Europa los precios del suero en polvo han mostrado un comportamiento ascendente (+2%) en el último mes, la mantequilla ha bajado un 1% y en el resto de los productos la tendencia ha sido estable.



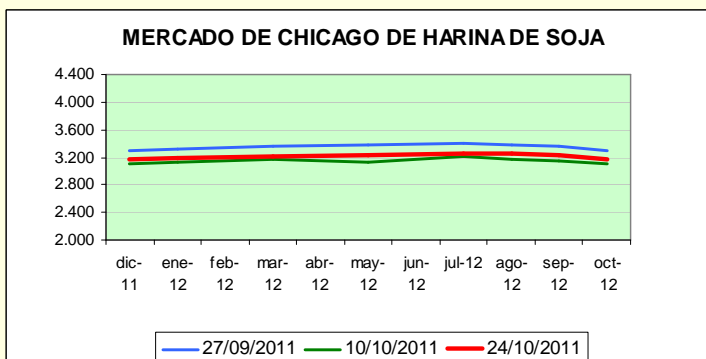
Maíz

El precio del maíz ha subido en torno al 5% para todos los plazos de entrega.



Trigo

La estabilidad domina en los precios del mercado de futuro del trigo.



Soja

El precio de la soja vuelve a recuperarse ente un 1-2%.

EUSKADIKO ELIKAGAIEN PREZIOEN BEHATOKIA / OBSERVATORIO DE PRECIOS DE PRODUCTOS ALIMENTARIOS DEL PAÍS VASCO
JATORRIZKO PREZIOAK - HELMUGA PREZIOAK / PRECIOS EN ORIGEN - PRECIOS EN DESTINO
HILABETE: 2011.KO IRAILA / MES: SEPTIEMBRE 2011

JATORRIZKO PREZIOAK / POSICIÓN EN ORIGEN ⁽¹⁾			LONJAREN PREZIOAK / POSICIÓN EN LONJA ⁽²⁾			MERCAREN PREZIOAK / POSICIÓN EN MERCA ⁽³⁾			SALMENTA PUNTUETAN PREZIOAK / POSICIÓN PUNTO DE VENTA ⁽⁴⁾		
PRODUKTUA / PRODUCTO	PREZIOA PRECIO	AURREKO HILABETEKOA Δ (%) MES ANTERIOR	PRODUKTUA / PRODUCTO	PREZIOA PRECIO	AURREKO HILABETEKOA Δ (%) MES ANTERIOR	PRODUKTUA / PRODUCTO	PREZIOA PRECIO	AURREKO HILABETEKOA Δ (%) MES ANTERIOR	PRODUKTUA / PRODUCTO	PREZIOA PRECIO	AURREKO HILABETEKOA Δ (%) MES ANTERIOR
Txahala / Ternera (€/kg. bizirik/ vivo)	2,40	1,23%	Txahala / Ternera -R- (€/kg. Kanal / canal)	3,91	1,90%				Txahala 1. A / Ternera de 1ª A (€/kg.)	12,85	0,00%
Esne arkumea / Cordero lechal (€/kg. bizirik / vivo)	3,99	1,68%	Esne arkumea / Cordero lechal (€/kg. bizirik / vivo)	6,05	2,54%				Esne arkume izterra / Cordero lechal pierna (€/kg.)	17,31	3,90%
Txerria / Cerdo (€/kg. bizirik / vivo)	1,24	-0,23%	Txerria / Cerdo (€/kg. bizirik / vivo)	1,22	-2,78%				Txerri 1. txulerak / Cerdo 1ª chuletas (€/kg.)	5,92	0,00%
Oilaskoa / Pollo (€/kg. bizirik / vivo)	1,35	1,50%	Oilaskoa / Pollo (€/kg. bizirik / vivo)	1,34	1,94%				Oilasko haragia / Carne de pollo (€/kg.)	2,59	-0,29%
Arrautzak L / Huevos L (€/dozena / docena)	0,76	0,00%	Arrautzak L / Huevos L (€/dozena / docena)	1,37	-1,29%				Arrautzak L / Huevos L (€/dozena)	1,60	0,00%
Kontsumorako patata / Patata de consumo (€/kg)	0,09	-				Patata	0,29	-12,00%	Patata / Patata común (€/kg.)	0,83	0,00%
Letxuga / Lechuga (€/kg.)	0,69	1,04%				Bertako letxuga / Lechuga del país (€/kg)	0,36	9,09%	Letxuga / Lechuga (€/kg.)	0,76	1,87%
Tomate (€/kg.)	1,46	0,00%				Bertako tomatea / Tomate del país (€/kg)	1,06	76,67%	Tomate entsalada / Tomate para ensalada (€/kg.)	2,03	-0,76%
Gernikako piperra / Pimiento de Gernika (€/doc.)	4,59	-7,59%				Piper berdea / Pimiento verde (€/kg)	2,70	-8,78%	Piper berdeak / Pimientos verdes (€/kg.)	1,75	3,94%
Sagarra / Manzana (€/kg.)	KG -S/C	-				Sagarra / Manzana (€/kg.)	0,75	-3,70%	Sagarrak / Manzanas comunes (€/kg.)	2,19	0,00%
Kiwi (€/kg.)	KG -S/C	-				Kiwi (€/kg.)	1,64	-28,70%	Kiwi (€/kg.)	2,84	0,00%
Legatza / Merluza (€/kg.)	2,39	82,44%	Legatza / Merluza (€/kg.)	2,39	82,44%	Legatza / Merluza (€/kg.)	5,70	-27,22%	Bururik gabeko legatza / Merluza sin cabeza (€/kg.)	10,43	-3,50%
Sardina (€/kg.)	1,47	-	Sardina (€/kg.)	1,47	-	Sardina (€/kg.)	2,77	-7,43%	Sardina (€/kg.)	4,02	3,71%
Antxoa / Anchoa (€/kg.)	4,26	-	Antxoa / Anchoa (€/kg.)	4,26	-	Antxoa / Anchoa (€/kg.)	4,72	7,27%	Antxoa / Anchoa (€/kg.)	7,38	-1,43%
Hegaluze / Bonito del Norte (€/kg.)	4,24	-21,34%	Hegaluze / Bonito del Norte (€/kg.)	4,24	-21,34%	Hegaluze / Bonito del Norte (€/kg.)	6,39	12,50%	Hegaluze / Bonito (€/kg.)	12,57	3,11%
Hegalabur / Atún rojo (€/kg.)	6,79	7,78%	Hegalabur / Atún rojo (€/kg.)	6,79	7,78%	Hegalabur / Atún rojo (€/kg.)	3,80	2,15%	Hegalabur / Atún rojo (€/kg.)	10,28	0,00%
Txitxarro / Chicharro (€/kg.)	1,22	148,98%	Txitxarro zuria / Chicharro blanco (€/kg.)	1,22	148,98%	Txitxarro / Chicharro (€/kg.)	3,80	80,15%	Txitxarro / Chicharro (€/kg.)	5,83	-7,30%
Berdela / Verdel (€/kg.)	1,27	4,96%	Berdela / Verdel (€/kg.)	1,27	4,96%	Berdela / Verdel (€/kg.)	1,00	-			
Esnea / Leche (€/litro)	0,32	2,16%							Esne osoa / Leche entera (€/kg.)	0,79	0,00%

⁽¹⁾ Jatorrizko prezioak / Posición en Origen:

Patata, fruitu eta barakiak: Nekazari edo kooperatibaren biltegiko prezioa / Patata, frutas y hortalizas: salida del almacén del agricultor o cooperativa
 Txahala, arkume, oilasko, txerri eta arrautzak: abere ustategiko prezioa / Ternera, cordero, pollo, cerdo y huevos: salida granja del ganadero
 Arrainak: lonja (Lonjaren prezioarekin bat dator) / Pescados: lonja. (Coincide con precio en lonja)
 Esnea: Abere ustategitik irteera / Leche: salida granja del ganadero
 Iturria: Estatistika Organoa. ILPNAS. Eusko Jaurlaritz / Fuente: Organo de Estadística. DMAPTAyP. Gobierno Vasco

⁽²⁾ Lonjaren prezioak / Posición en Lonja:

Abere produktua: Euskadin eragina duen lonja / Productos ganaderos: lonja de influencia en el País Vasco
 Arrainak: lonja (Jatorrizko prezioarekin bat dator) / Pescado: lonja. (Coincide con precio en origen)
 Iturria: Arrantza produktua: Estatistika Organoa. ILPNAS. Eusko Jaurlaritz / Fuente: Productos pesqueros: Organo de Estadística. DMAPTAyP. Gobierno Vasco
 Gainerakoa / Resto: (Asociación Española de Lonjas y Mercados en Origen)

⁽³⁾ Mercaren prezioak / Posición en Merca:

Iturria / Fuente: Mercabilbao

⁽⁴⁾ Salmenta puntuaren prezioak: Maila Bizkaia / Posición en punto de venta: Ámbito Bizkaia. Iturria / Fuente: Ministerio de Industria, Turismo y Comercio

Produktuaren jatorria: Euskadi / Origen del producto: País Vasco

Produktuaren jatorria: Aldagarria / Origen del producto: Variable

EUSKO JAURLARITZA



GOBIERNO VASCO

INGURUMEN, LURRALDE
PLANGINTZA, NEKAZARITZA
ETA ARRANTZA SAILA

DEPARTAMENTO DE MEDIO AMBIENTE,
PLANGINACIÓN TERRITORIAL,
AGRICULTURA Y PESCA

ASISTENCIA TÉCNICA: **IKT**